

# REVIEW OF FINANCIAL YEAR 2015

Tinjauan Tahun Fiskal 2015

# 2015 HIGHLIGHTS

Pencapaian Tahun 2015

---

## MAPEMALL.com

Peluncuran awal MAPEMALL.com gerai *online* gaya hidup bermerek terbesar di Indonesia

---

## Gerai Baru

Membuka 284 gerai baru

---

## Laba Bersih

Mencatat laba bersih sebesar Rp 30 milyar

---

## Pendapatan Bersih

Peningkatan pendapatan bersih sebesar 8,5% menjadi Rp 12,8 trilyun

---

## Laba Usaha

Mencatat keuntungan operasional sebesar Rp 523 milyar

Soft launch of  
**MAP EMALL**.com

Biggest branded lifestyle online store in Indonesia

Opened

**284**

New Stores

**OPERATING  
PROFIT**

of Rp 523 Billion

8.5% increase in  
**NET  
REVENUE**  
to Rp 12.8% Trillion

**NET  
PROFIT**  
of Rp 30 Billion

# 2015

## Highlights

Ringkasan Keuangan

### Financial Highlights

in billions of Rupiah unless stated otherwise

### Ringkasan Keuangan

dalam milyar Rupiah kecuali jika disebutkan lain

	2015	2014 <sup>*)</sup>	2013 <sup>*)</sup>	
<b>STATEMENTS OF PROFIT OR LOSS AND OTHER COMPREHENSIVE INCOME</b>		<b>LAPORAN LABA RUGI DAN PENGHASILAN KOMPREHENSIF LAIN</b>		
Net revenue	12,833	11,822	9,734	Pendapatan bersih
Gross profit	5,783	5,470	4,849	laba kotor
Operating income <sup>(1)</sup>	523	531	756	Laba usaha <sup>(1)</sup>
EBITDA	1,120	1,094	1,220	EBITDA
Net income	30	78	332	Laba bersih
Weighted average number of shares (in million shares)	1,654	1,660	1,660	Jumlah rata-rata tertimbang saham (dalam juta lembar)
Earnings (loss) per share (in full Rupiah amount)				Laba (rugi) per saham (dalam Rupiah penuh)
basic	23	48	200	dasar
diluted	(5)	-	-	dilusi
<b>STATEMENTS OF FINANCIAL POSITION</b>		<b>LAPORAN POSISI KEUANGAN</b>		
<b>Assets</b>	<b>9,483</b>	<b>8,701</b>	<b>7,809</b>	<b>Aset</b>
Current assets	5,696	5,162	4,464	Aset lancar
Noncurrent assets	3,787	3,539	3,345	Aset tidak lancar
<b>Liabilities &amp; Equity</b>	<b>9,483</b>	<b>8,701</b>	<b>7,809</b>	<b>Liabilitas &amp; Ekuitas</b>
Current liabilities	3,291	3,842	3,995	Liabilitas jangka pendek
Noncurrent liabilities	3,217	2,326	1,429	Liabilitas jangka panjang
Total equity	2,975	2,533	2,385	Jumlah ekuitas
<b>RATIO ANALYSIS AND OTHER INFORMATION</b>		<b>ANALISA RASIO DAN INFORMASI LAIN</b>		
Net working capital	2,405	1,320	469	Modal kerja bersih
Capital expenditure	624	637	874	Pengeluaran modal
Gross profit margin	45.1%	46.3%	49.8%	Margin laba kotor
Operating profit margin	4.1%	4.5%	7.8%	Margin laba usaha
Net income margin	0.2%	0.7%	3.4%	Margin laba bersih
Return on assets	0.3%	0.9%	4.3%	Laba terhadap aset
Return on equity	1.0%	3.1%	13.9%	Laba terhadap ekuitas
EBITDA to sales ratio	8.7%	9.3%	12.5%	Rasio EBITDA terhadap penjualan
Current ratio (x)	1.73	1.34	1.12	Rasio lancar (x)
Net debt to equity ratio	71.0%	115.0%	101.0%	Rasio utang bersih terhadap ekuitas
Liabilities to assets ratio	68.6%	70.9%	69.5%	Rasio liabilitas terhadap aset

Notes:

<sup>\*)</sup> As restated

<sup>(1)</sup> Operating profit is gross profit less selling expenses and general and administrative expenses

Catatan:

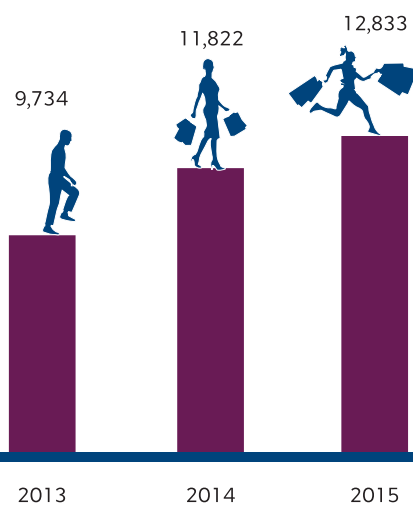
<sup>\*)</sup> Disajikan kembali

<sup>(1)</sup> Laba usaha adalah laba kotor dikurangi beban penjualan dan beban umum dan administrasi

# 12,833

Net revenue  
(in billion rupiah)

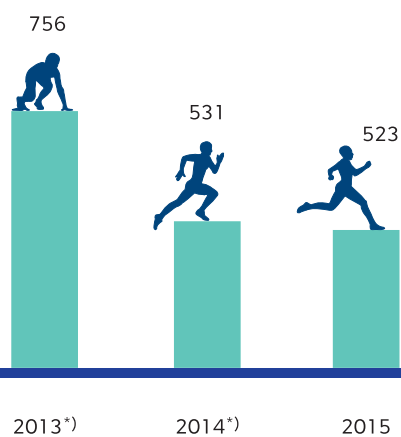
Pendapatan bersih  
(dalam milyar rupiah)



# 523

Operating income  
(in billion rupiah)

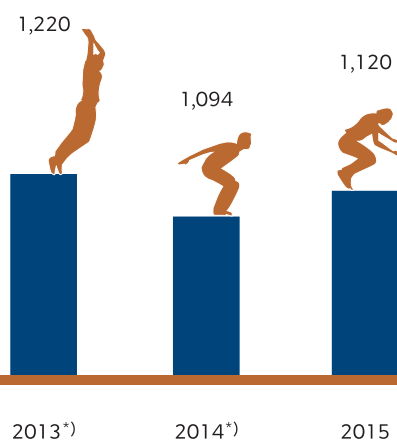
Laba usaha (dalam milyar rupiah)



# 1,120

EDITDA  
(in billion rupiah)

EBITDA (dalam milyar rupiah)



Notes :

<sup>\*)</sup>. As restated

Catatan :

<sup>\*)</sup>. Disajikan kembali

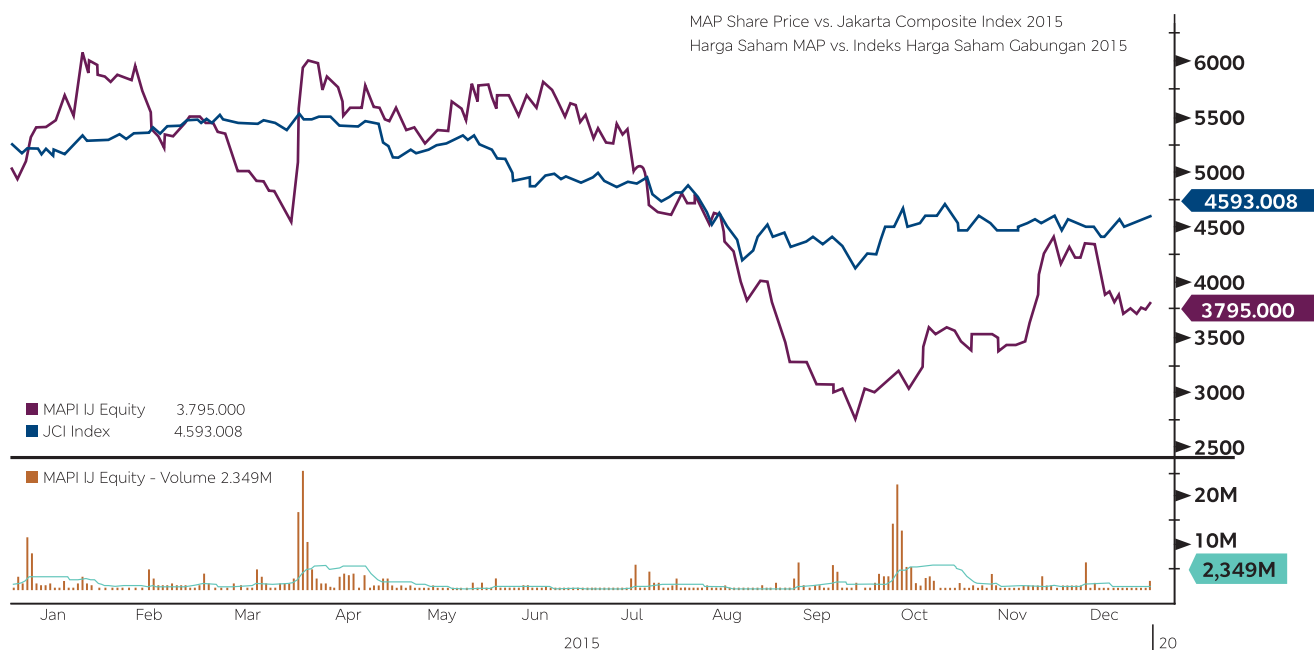
# SHARE Information

Informasi Saham

## Our Share Price

Harga Saham MAP

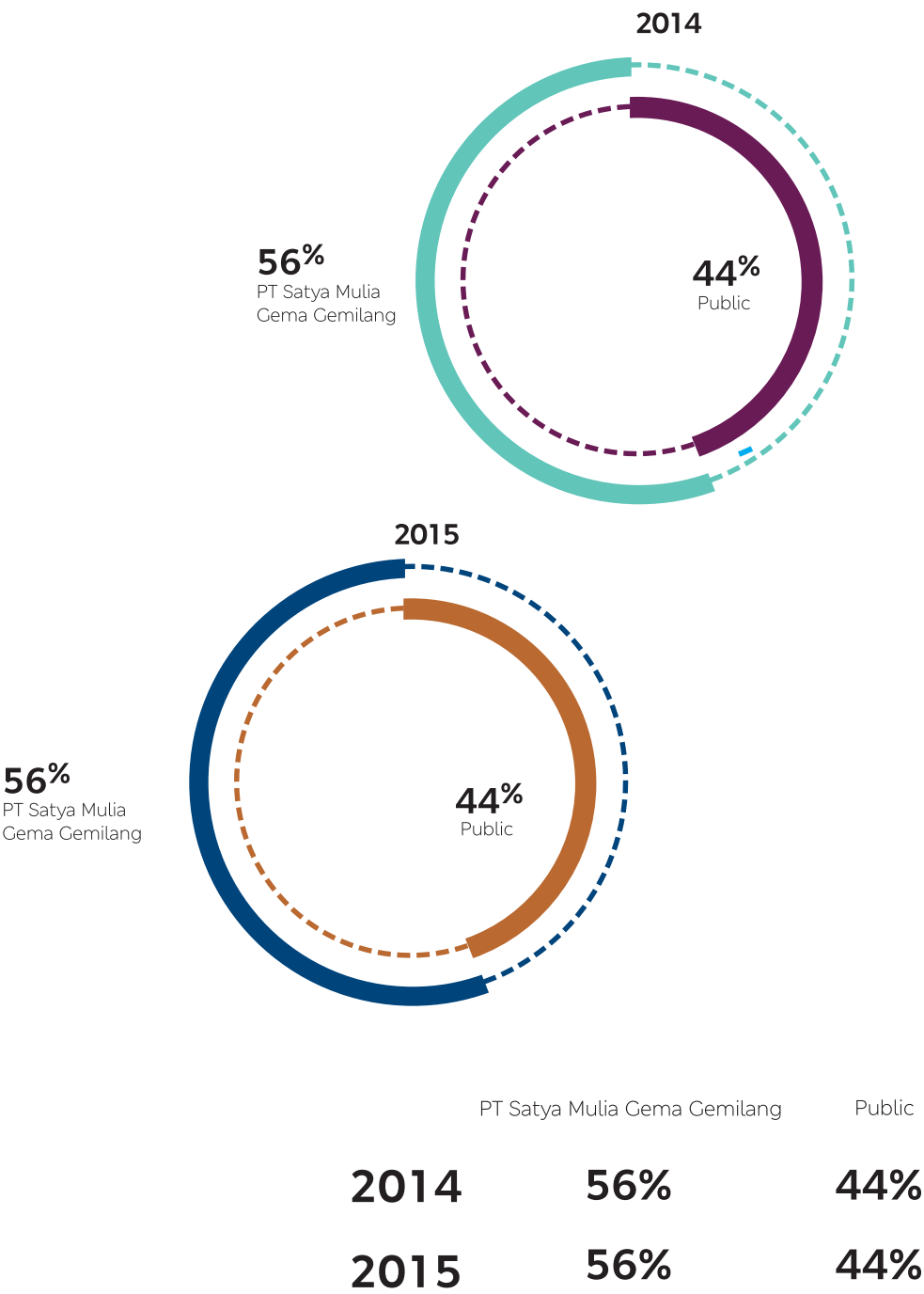
		HIGH-EST	LOW-EST	CLOSING
<b>2014</b> price (Rp)	28 March 2014	6,675	6,050	6,250
	30 June 2014	4,800	4,665	4,780
	30 September 2014	5,500	5,350	5,500
	30 December 2014	5,075	4,990	5,075
<b>2015</b> price (Rp)	28 March 2015	5,475	4,380	5,250
	30 June 2015	5,550	5,475	5,525
	30 September 2015	3,050	2,900	3,000
	30 December 2015	3,795	3,730	3,795



Source/Sumber: Bloomberg Finance L.P

# share ownership structure

Struktur Kepemilikan Saham



# Organization Structure

Struktur Organisasi

## Board of Commissioners

Dewan Komisaris

### Mien Sugandhi

President Commissioner |  
Independent Commissioner  
Presiden Komisaris |  
Komisaris Independen

### GBPH H. Prabukusumo, S. Psi

Vice President Commissioner |  
Independent Commissioner  
Wakil Presiden Komisaris |  
Komisaris Independen

### Agus Gozali

Commissioner | Komisaris

### Handaka Santosa

Commissioner | Komisaris

### Prakoso Eko Setyawan Himawan

Commissioner | Komisaris

## Board of Directors

Direksi

### H.B.L. Mantiri

President Director |  
Presiden Direktur

### V.P. Sharma

Vice President Director |  
Wakil Presiden Direktur

### Susiana Latif

Director | Direktur

### Sjeniwati Gusman

Director | Direktur

### Michael D. Capper

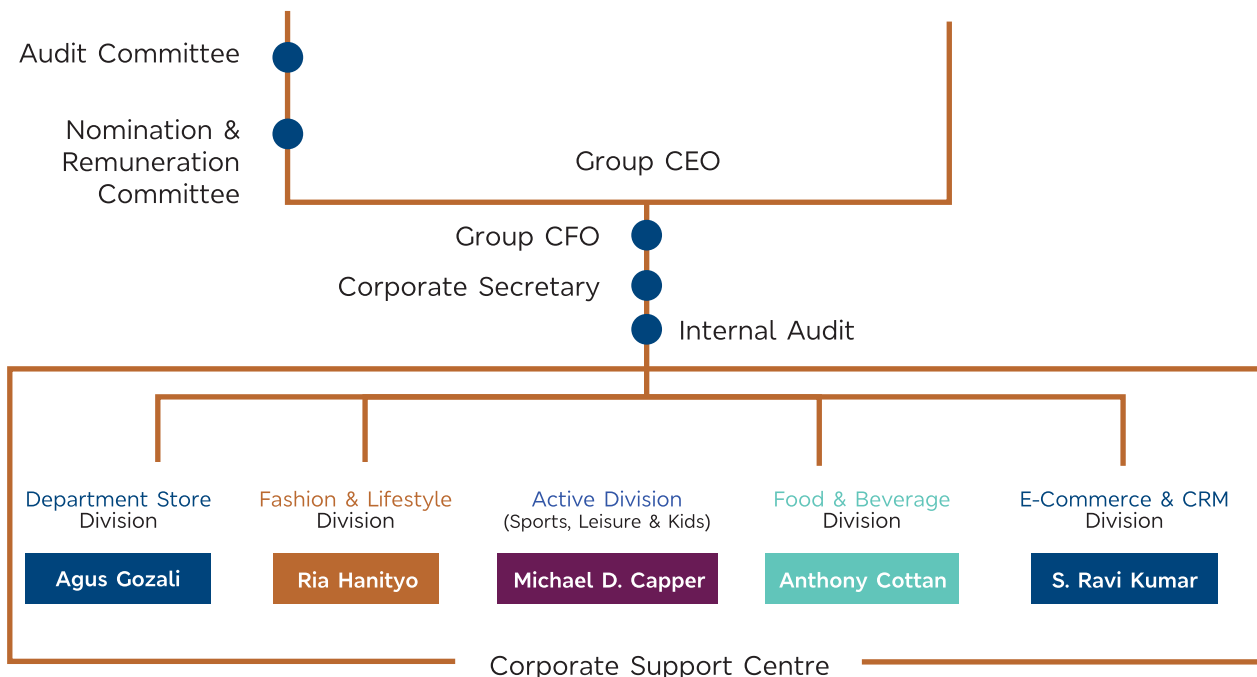
Director | Direktur

### Hendry Hasiholan Batubara

Director | Direktur

### Johanes Ridwan

Independent Director |  
Direktur Independen







## SUBSIDIARIES, PERCENTAGE OF SHARE, LINE OF BUSINESS, COMPANY'S STATUS AND DOMICILE

Entitas Anak, Prosentase Saham, Bidang Usaha, Status Operasi dan Domisili

No	Company Name	Ownership - Direct	Ownership - Indirect	Status
Nomor	Nama Perusahaan	Kepemilikan Langsung	Kepemilikan Tidak Langsung	Status Operasi

### Retail Business/Penjualan Ritel

1	PT Mitra Selaras Sempurna	99.998%	0.002%	Operating/Beroperasi
2	PT Sarimode Fashindo Adiperkasa	99.998%	0.002%	Operating/Beroperasi
3	PT Mitramode Duta Fashindo	99.996%	0.004%	Operating/Beroperasi
4	PT Prima Buana Perkasa	99.997%	0.003%	Operating/Beroperasi
5	Map Active (Thailand) Ltd	99.999%	0.001%	Operating/Beroperasi
6	PT Mitra Caya Indah	99.167%	0.833%	Operating/Beroperasi
7	PT Putra Agung Lestari	-	100%	Operating/Beroperasi
8	PT Map Active	99.999%	0.001%	Operating/Beroperasi
9	PT Sukses Diva Mandiri	99.996%	0.004%	Operating/Beroperasi
10	PT Bersama Karunia Mandiri	99.996%	0.004%	Operating/Beroperasi
11	Map Active Footwear (S) Pte Ltd	-	100%	Operating/Beroperasi
12	Map Active Footwear Malaysia Sdn Bhd	-	100%	Operating/Beroperasi
13	PT Panen Cosmetic Indonesia	-	100%	Operating/Beroperasi
14	PT Panen Fashion Indonesia	-	100%	Operating/Beroperasi
15	PT Panen Wangi Abadi	-	100%	Operating/Beroperasi
16	PT Sarimode Cria	99.990%	0.010%	Operating/Beroperasi
17	PT Prima Mode Indonesia	-	100%	Operating/Beroperasi
18	PT Cemerlang Kharisma Internusa	-	100%	Operating/Beroperasi
19	PT Map Ecom Adiperkasa	99.996%	0.004%	Pre-Operation/Belum beroperasi
20	PT Creasi Mode Indonesia	99.996%	0.004%	Operating/Beroperasi
21	PT Creasi Aksesoris Indonesia	99.992%	0.008%	Pre-Operation/Belum beroperasi
22	PT Utama Mode Indonesia	99.992%	0.008%	Pre-Operation/Belum beroperasi
23	PT Graha Prima Cemerlang	-	100%	Operating/Beroperasi
24	PT Map Aktif Indonesia	99.995%	0.005%	Pre-Operation/Belum beroperasi
25	PT Map Aktif Adiperkasa	99.999%	0.001%	Operating/Beroperasi

### Department Stores/Department Stores

26	PT Panen Lestari Internusa	99.000%	1.000%	Operating/Beroperasi
27	PT Java Retailindo	-	100%	Operating/Beroperasi
28	PT Benua Hamparan Luas	99.997%	0.003%	Operating/Beroperasi
29	PT Panen Selaras Intibuana	-	100%	Operating/Beroperasi
30	PT Alun Alun Indonesia Kreasi	-	100%	Operating/Beroperasi
31	PT Panen GL Indonesia	-	100%	Operating/Beroperasi
32	PT Swalayan Sukses Abadi	-	100%	Operating/Beroperasi

No	Company Name	Ownership - Direct	Ownership - Indirect	Status
Nomor	Nama Perusahaan	Kepemilikan Langsung	Kepemilikan Tidak Langsung	Status Operasi

### Cafe and Restaurant/Kafe dan Restoran

33	PT Sari Boga Lestari	99.980%	0.020%	Operating/Beroperasi
34	PT Sari Coffee Indonesia	99.997%	0.003%	Operating/Beroperasi
35	PT Sari Pizza Indonesia	99.996%	0.004%	Operating/Beroperasi
36	PT Sari IceCream Indonesia	99.996%	0.004%	Operating/Beroperasi
37	PT Premier Doughnut Indonesia	99.999%	0.001%	Operating/Beroperasi
38	PT Sari Food Lestari	-	100%	Operating/Beroperasi
39	PT Agung Mandiri Lestari	-	100%	Operating/Beroperasi

### Book Store/Toko Buku

40	PT Kinokunia Bukindo	-	100%	Operating/Beroperasi
----	----------------------	---	------	----------------------

### Manufacturing/Manufaktur

41	PT Mitra Garindo Perkasa	-	100%	Operating/Beroperasi
----	--------------------------	---	------	----------------------

### Others/Lain-lain

42	PT Siola Sandimas	99.999%	0.001%	Operating/Beroperasi
43	PT Premier Capital Investment	99.500%	-	Operating/Beroperasi
44	Map Active Pte Ltd	100%	-	Operating/Beroperasi
45	Asia Retail Investments Pte Ltd	-	100%	Operating/Beroperasi
46	Map Active Trading Pte Ltd	-	100%	Operating/Beroperasi
47	Map Active International Sdn Bhd	-	100%	Pre-Operation/Belum beroperasi
48	PT Graha Agung Sukses	-	100%	Pre-Operation/Belum beroperasi
49	PT Graha Indah Lestari	-	100%	Pre-Operation/Belum beroperasi
50	PT Sari Gemilang Makmur	-	100%	Pre-Operation/Belum beroperasi

as per 31<sup>st</sup> December 2015 | per 31 Desember 2015

All subsidiaries are domiciled in Jakarta except Map Active (Thailand) Ltd, Map Active Pte Ltd (Singapore), Map Active Trading Pte Ltd (Singapore), Asia Retail Investments Pte Ltd (Singapore), Map Active Footwear Pte Ltd (Singapore), Map Active Footwear Sdn Bhd (Malaysia), and Map Active International Sdn Bhd (Malaysia).

Seluruh entitas anak berdomisili di Jakarta kecuali Map Active (Thailand) Ltd, Map Active Pte Ltd (Singapura), Map Active Trading Pte Ltd (Singapura), Asia Retail Investments Pte Ltd (Singapura), Map Active Footwear Pte Ltd (Singapura), Map Active Footwear Sdn Bhd (Malaysia), dan Map Active International Sdn Bhd (Malaysia).

**Market Capitalization**  
Kapitalisasi Pasar

**2014**  
Rp 8,424,500,000,000

**2015**  
Rp 6,299,700,000,000

**Dividend (per share)**  
Dividen (per lembar saham)

**2014**  
Rp 20,-

**2015**  
No dividend was paid  
Tidak dibagikan Dividen

**Outstanding Shares**  
Jumlah Saham yang Beredar

**2014**  
1,660,000,000

**2015**  
1,660,000,000



**Trading Volume**  
Volume Perdagangan

**2014**  
657,543,866

**2015**  
545,553,328

**SHARE**  
*Information*  
Informasi Saham

# HISTORY OF SHARE LISTING

Riwayat Pencatatan Saham

## History of Share Listing

The Company's total share of 1,660,000,000 was listed on the Indonesia Stock Exchange on 10th November 2004, with initial offer price of Rp 625,- per share. Listing of stock was based on effective notice from the Chairman of the Capital Market Supervisory Agency (currently Financial Service Authority) through letter No. S-1681/BEJ.PSJ/11-2004 dated 8 November 2004. The number of Company's shares since our listing on Indonesia Stock Exchange up to 31 December 2015 remains unchanged.

## Company's Shares Buy Back Program

The dampened global economic outlook has affected the global index exchange, including IDX Composite (IHSG). In order to protect the Company's share price and capital market value in a significantly fluctuated market condition, the Company has repurchased its shares (Buy Back) that are issued and registered in Indonesian Stock Exchange (IDX) by referring to Regulation of Financial Service Authority of Indonesia ("OJK") No.02/POJK.04/2013 dated August 23, 2013 regarding Shares Buyback Issued by Issuer or Public Company in Significantly Fluctuated Market Condition, and OJK Circular Letter No. 22/SEOJK.04/2015 dated August 21, 2015 regarding Other Condition as Significantly Fluctuated Market Condition. In the implementation of shares Buy Back, the Company has allocated fund as much as Rp 116,200,000,000,- (one hundred and sixteen billion and two hundred million Rupiah), or approximately 2% (two per cent) of the Company's paid up capital. The Buy Back period was conducted from 1 October – 30 December 2015, the Company has repurchased 6,308,200 shares, with average buy back of Rp 3,303.6108 per share, or total purchase value of Rp 20,864,845,305 (including transaction cost).

---

## Riwayat Pencatatan Saham

Perusahaan mencatatkan 1.660.000.000 lembar saham di Bursa Efek Indonesia (BEI) pada tanggal 10 November 2004 dengan harga penawaran perdana sebesar Rp 625,- per saham. Persetujuan pencatatan saham berdasarkan surat dari Bursa Efek Indonesia No. S-1681/BEJ.PSJ/11-2004 tanggal 8 November 2004. Jumlah lembar saham Perusahaan sejak terdaftar pada Bursa Efek Indonesia hingga 31 Desember 2015 tidak mengalami perubahan.

## Program Pembelian Kembali Saham Perseroan

Peleman pertumbuhan ekonomi global berdampak pada menurunnya index bursa global, termasuk IHSG. Untuk menjaga nilai saham serta nilai *capital market* Perusahaan di bursa yang berfluktuasi akibat sentimen negatif tersebut, Perseroan melakukan pembelian kembali saham Perseroan yang telah dikeluarkan dan tercatat di PT Bursa Efek Indonesia dengan mengacu Peraturan Otoritas Jasa Keuangan No. 02/POJK.04/2013 tanggal 23 Agustus 2013 tentang Pembelian Kembali Saham yang Dikeluarkan oleh Emiten atau Perusahaan Publik dalam Kondisi Pasar yang Berfluktuasi Secara Signifikan dan Surat Edaran OJK No. 22/SEOJK.04/2015 tanggal 21 Agustus 2015 tentang Kondisi Lain sebagai Kondisi Pasar yang Berfluktuasi Secara Signifikan dalam Pelaksanaan Pembelian Kembali Saham yang dikeluarkan oleh Emiten atau Perusahaan Publik dengan alokasi dana sebanyak-banyaknya Rp 116.200.000.000 (seratus enam belas miliar dua ratus juta Rupiah) untuk membeli kembali sebanyak-banyaknya 2% (dua persen) dari modal ditempatkan dan disetor penuh dalam Perseroan. Pembelian kembali saham telah dilaksanakan dalam periode 1 Oktober 2015 sampai dengan 30 Desember 2015, dengan jumlah lembar saham yang dibeli kembali sebanyak 6.308.200 lembar. Harga rata-rata pembelian sebesar Rp 3.303,6108 per lembar atau total nilai pembelian sebesar Rp 20.864.845.305 (termasuk biaya transaksi).

## History of Other Securities and Securities Rating

On 16th December 2009, the Company issued Mitra Adiperkasa I Bond Year 2009 with fixed interest rate and Sukuk Ijarah Mitra Adiperkasa I Year 2009, with total amount of Rp 364,000,000,000. Both Bonds and Sukuk Ijarah were issued in 2 series; Series A matured in 3 years with 12.25% fixed interest rate per annum, and Series B matured in 5 years with 13% fixed interest rate per annum. Bonds and Sukuk Ijarah were listed on Indonesia Stock Exchange. In relation to the issuance of Bonds and Sukuk, the Company

underwent a rating process conducted by domestic rating agency, PT Pemeringkat Efek Indonesia (Pefindo) which resulted in the following rating accordingly: idA+ (Single A plus; Stable Outlook) and idA+(Sy) (Single A plus Syariah; Stable Outlook). All proceedings attained from this Bonds and Sukuk Ijarah emission were used for Company's early repayment of syndicated loan Tranche B amounting to USD 16,500,000 and JPY 3,477,000,000, which matured on 8 June 2010. Acting as the Underwriters for this Bonds and Sukuk Ijarah emission were PT Danareksa Sekuritas, PT HSBC Securities Indonesia, PT Indo Premier Securities and PT Standard Chartered Securities Indonesia. PT Bank CIMB Niaga, Tbk. was also appointed as Trustee in this issuance of Bonds and Sukuk Ijarah. The Bonds and Sukuk Ijarah for Series A and Series B were fully paid on 16th December 2012 and 16th December 2014, respectively. On 12th December 2012, the

Company issued new bonds - Continuous Bonds Mitra Adiperkasa I Phase I Year 2012 with nominal amount of Rp 500 billion. The Bonds were issued in 2 Series; Series A will mature in 3 years with 7.95% fixed interest rate per annum, and Series B will mature in 5 years with 8.45% fixed interest rate per annum. Proceeds from the offering will allow MAP to repay its principal Bonds and Sukuk Ijarah Series A which matured on 16th

December 2012 - as well as for meeting the Company's working capital requirements. For the issuance, the Bonds received 'idAA-' (double A minus) rating from domestic rating agency, PT Pemeringkat Efek Indonesia (Pefindo). Acting as the Underwriters for this Bonds emission were PT Indo Premier Securities and PT Mandiri Sekuritas. PT Bank CIMB Niaga, Tbk. was also appointed as Trustee in this issuance of Bond. The Continuous Bonds Mitra Adiperkasa I Phase I Year 2012 for Series A, amounting Rp 53 billion was fully paid on 12th December 2015.

On 20th February 2014, the Company issued new bonds - Continuous Bonds Mitra Adiperkasa I Phase II Year 2014 with nominal amount of Rp 650 billion. The Bonds were issued in 2 Series; Series A will mature in 3 years with 10.9% fixed interest rate per annum, and Series B will mature in 5 years with 11.5% fixed interest rate per annum. The entire proceeds from the offering will be used to repay some of

the Company's bank loans in attempt to reduce the company's creditors, made in accordance to the Payment Schedule for each loan. For the issuance, the Bonds have received 'idAA-' (double A minus) rating from domestic rating agency, PT Pemeringkat Efek Indonesia (Pefindo). Acting as the Underwriters for this Bonds emission were PT Indo Premier Securities and PT Mandiri Sekuritas. PT Bank CIMB Niaga, Tbk. was also appointed as Trustee in this issuance of Bond.

On 19th September 2014, the Company issued new bonds - Continuous Bonds Mitra Adiperkasa I Phase III Year 2014 with nominal amount of Rp 350 billion. The Bonds were issued in 2 Series; Series A will mature in 3 years with 10.3% fixed interest rate per annum, and Series B will mature in 5 years with 10.9% fixed interest rate per annum. The entire proceeds from the offering will be used to repay some of the Company's bank loans, made in accordance to the Payment Schedule for each loan. For the issuance, the Bonds received 'idAA-' (double A minus) rating from domestic rating agency, PT Pemeringkat Efek Indonesia (Pefindo). Acting as the Underwriters for this Bonds emission were PT Indo Premier Securities and PT Mandiri Sekuritas. PT Bank CIMB Niaga, Tbk. was also appointed as Trustee in this issuance of Bond.





## Riwayat Pencatatan Efek Lainnya dan Peringkat Efek

Pada 16 Desember 2009 Perusahaan menerbitkan Obligasi Mitra Adiperkasa I Tahun 2009 Dengan Tingkat Bunga Tetap ("Obligasi") dan Sukuk Ijarah Mitra Adiperkasa I Tahun 2009 ("Sukuk Ijarah") dengan jumlah keseluruhan sebesar Rp 364.000.000.000,-. Masing-masing Obligasi dan Sukuk Ijarah memiliki 2 Seri, yaitu: Seri A berjangka waktu 3 tahun dengan tingkat bunga tetap 12,25% per tahun dan Seri B berjangka waktu 5 tahun dengan tingkat bunga tetap 13% per tahun. Obligasi dan Sukuk Ijarah telah tercatat pada Bursa Efek Indonesia. Dalam rangka Penerbitan Obligasi dan Sukuk Ijarah ini, Perusahaan melalui proses pemeringkatan yang dilakukan oleh PT Pemeringkat Efek Indonesia (Pefindo) dengan hasil pemeringkatan masing-masing: idA+ (Single A plus; Stable Outlook) dan idA+(Sy) (Single A plus Syariah; Stable Outlook). Dana yang diperoleh dari hasil emisi Obligasi dan Sukuk Ijarah ini, seluruhnya digunakan untuk melunasi lebih awal Pinjaman Sindikasi Tranche B Perusahaan sebesar USD 16.500.000 dan JPY 3.477.000.000 yang jatuh tempo pada tanggal 8 Juni 2010. Penjamin Pelaksana Emisi Obligasi dan Sukuk Ijarah adalah PT Danareksa Sekuritas, PT HSBC Securities Indonesia, PT Indo Premier Securities dan PT Standard Chartered Securities Indonesia. PT Bank CIMB Niaga Tbk ditunjuk sebagai wali amanat dalam penerbitan Obligasi dan Sukuk Ijarah ini.

Obligasi dan Sukuk Ijarah Seri A dan Seri B telah dilakukan pembayaran secara penuh yaitu untuk seri A pada tanggal 16 Desember 2012 dan untuk seri B pada tanggal 16 Desember 2014.

Pada 12 Desember 2012 Perusahaan menerbitkan obligasi baru yaitu Obligasi Berkelanjutan I Mitra Adiperkasa Tahap I Tahun 2012 dengan jumlah sebesar Rp 500 milyar. Obligasi ini terdiri dari 2 Seri, yaitu: Seri A berjangka waktu 3 tahun dengan tingkat bunga tetap 7,95% per tahun dan Seri B berjangka waktu 5 tahun dengan tingkat bunga tetap 8,45% per tahun. Dana dari penerbitan Obligasi baru ini digunakan untuk pembiayaan kembali Obligasi dan Sukuk Ijarah Seri A yang jatuh tempo pada tanggal 16 Desember 2012 dan untuk memenuhi kebutuhan modal kerja perusahaan. Untuk penerbitan

ini, Obligasi Perusahaan memperoleh peringkat 'idAA-' (double A minus) dari lembaga pemeringkat perusahaan, PT Pemeringkat Efek Indonesia (Pefindo). Bertindak sebagai Penjamin Pelaksana Emisi Obligasi adalah PT Indo Premier Securities dan PT Mandiri Sekuritas. PT Bank CIMB Niaga Tbk ditunjuk sebagai wali amanat dalam penerbitan Obligasi ini.

Obligasi Berkelanjutan I Mitra Adiperkasa Tahap I Tahun 2012 untuk seri A dengan jumlah sebesar Rp 53 milyar telah dilakukan pembayaran secara penuh pada tanggal 12 Desember 2015.

Pada 20 Februari 2014 Perusahaan menerbitkan obligasi baru yaitu Obligasi Berkelanjutan I Mitra Adiperkasa Tahap II Tahun 2014 dengan jumlah sebesar Rp 650 milyar. Obligasi ini terdiri dari 2 Seri, yaitu: Seri A berjangka waktu 3 tahun dengan tingkat bunga tetap 10,9% per tahun dan Seri B berjangka waktu 5 tahun dengan tingkat bunga tetap 11,5% per tahun. Dana dari penerbitan Obligasi baru ini seluruhnya digunakan untuk membayar sebagian utang bank kepada beberapa kreditur yang dilakukan sesuai dengan jadwal pembayaran masing-masing utang bank tersebut. Untuk penerbitan ini, Obligasi Perusahaan memperoleh peringkat 'idAA-' (double A minus) dari lembaga pemeringkat perusahaan, PT Pemeringkat Efek Indonesia (Pefindo). Bertindak sebagai Penjamin Pelaksana Emisi Obligasi adalah PT Indo Premier Securities dan PT Mandiri Sekuritas. PT Bank CIMB Niaga Tbk ditunjuk sebagai wali amanat dalam penerbitan Obligasi ini.

Pada 19 September 2014 Perusahaan menerbitkan obligasi baru yaitu Obligasi Berkelanjutan I Mitra Adiperkasa Tahap III Tahun 2014 dengan jumlah sebesar Rp 350 milyar. Obligasi ini terdiri dari 2 Seri, yaitu: Seri A berjangka waktu 3 tahun dengan tingkat bunga tetap 10,3% per tahun dan Seri B berjangka waktu 5 tahun dengan tingkat bunga tetap 10,9% per tahun. Dana dari penerbitan Obligasi baru ini seluruhnya digunakan untuk membayar sebagian utang bank kepada beberapa kreditur yang dilakukan sesuai dengan jadwal pembayaran masing-masing utang bank tersebut. Untuk penerbitan ini, Obligasi Perusahaan memperoleh peringkat 'idAA-' (double A minus) dari lembaga pemeringkat perusahaan, PT Pemeringkat Efek Indonesia (Pefindo). Bertindak sebagai Penjamin Pelaksana Emisi Obligasi adalah PT Indo Premier Securities dan PT Mandiri Sekuritas. PT Bank CIMB Niaga Tbk ditunjuk sebagai wali amanat dalam penerbitan Obligasi ini.





# REPORT FROM THE BOARD OF (COMMISSIONERS

Laporan Dewan Komisaris



## *Dear Shareholders,*

*2015 was another very challenging year for MAP.*

*Like most retailers worldwide, we were confronted by market volatility that tested and challenged every ounce of our company's ingenuity and resilience. The slowdown in China, Euro Crisis, slower recovery of US Economy and speculation about US FED interest hike were major factors that dampened consumer sentiment and contributed to the lowest GDP growth in Indonesia in 6 years (4.79%).*

*True to our indomitable spirit that has served us well over the past 20 years, MAP withstood the turbulence and ended the year with major achievements including record net revenue of Rp 12.8 trillion, the opening of 284 new stores and most notably, the launch of our highly anticipated flagship online store (MAPEMALL.com).*

*E-Commerce is at its infant stage in Indonesia. Powered by a population of over 250 million, a surging middle class and explosive internet and smart mobile device penetration, Indonesia is expected to be the biggest E-Commerce market in South East Asia in the near future.*

*There is no doubt that the future of retail is in omni-channel. Market research have shown that physical stores remain a core pillar of an omni-channel strategy. Fortified by over 2,000 physical stores under MAP Group and a current portfolio of over 100 world class brands (which is increasing by the days), MAPEMALL.com has a unique*



*offering which is unrivalled in Indonesia. Considering the tremendous potential of E-Commerce in Indonesia, the one-of-its kind online store we have in MAPEMALL.com and major progress made with our omni-channel strategy, we are truly excited about the future of MAP.*

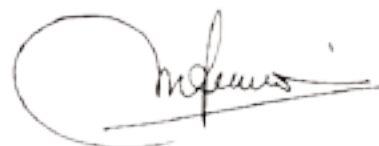
*Throughout 2015, the BOC was closely involved with the developments at MAP. We applaud the BOD for taking swift actions to respond to the tough challenges brought about by the market turmoil. Considering the various achievements made in an extremely challenging year, we are generally satisfied with the performance of the BOD for fiscal year 2015.*

*The BOC is also pleased with the Audit and Nomination & Remuneration Committees for their role in ensuring good corporate governance at MAP - and for taking further actions to make MAP a more transparent company in 2015.*

*Looking forward to 2016, the BOC concur with the view of the BOD on our business prospect for the year ahead. While we have in place a short term plan to counteract against the headwinds in 2016, MAP remains focussed on our long term strategy to deliver growth, profitability and shareholder value.*

*In closing, the BOC would like to thank the BOD for their crucial role in steering MAP through a difficult year. We would also like to extend our appreciation to our strategic partners, customers and shareholders for their continued support. Last but not least, we want to thank all the dedicated staff of MAP who worked tirelessly throughout the year. With the continued support of everyone mentioned above, we are confident that MAP will emerge stronger in the years ahead.*

For and on behalf of the Board of Commissioners



**Mien Sugandhi**

President Commissioner | Independent Commissioner







Para pemegang saham yang terhormat,

Tahun 2015 masih merupakan tahun yang penuh tantangan bagi MAP.

Sebagaimana dialami oleh sebagian besar perusahaan ritel di berbagai negara, MAP pun tidak terbebas dari dampak kondisi pasar yang tidak stabil. Hal ini menguji kemampuan dan ketahanan Perusahaan. Pelambatan pertumbuhan ekonomi di Cina, krisis di Eropa, lambatnya pemulihan ekonomi Amerika Serikat dan spekulasi mengenai kenaikan suku bunga bank sentral Amerika Serikat, The Fed, mengakibatkan melemahnya sentimen konsumen dan sehingga menjadikan pertumbuhan ekonomi Indonesia terendah sejak 6 tahun yang lalu (4,79%).

Dengan ketangguhan semangat yang menjiwai MAP selama lebih dari 20 tahun, Perusahaan telah melalui masa sulit dan menutup tahun 2015 dengan sejumlah pencapaian signifikan termasuk meraih pendapatan bersih Rp 12,8 trilyun, membuka 284 gerai baru serta perlu dicatat, peluncuran awal gerai *online* utama Perusahaan (MAPEMALL.com).

*E-Commerce* masih berada dalam tahap awal pertumbuhan di Indonesia. Didukung oleh populasi lebih dari 250 juta penduduk, pertumbuhan pesat kelas menengah dan meningkatnya penetrasi internet dan perangkat *smart mobile*, Indonesia diperkirakan akan menjadi pasar *e-Commerce* terbesar di Asia Tenggara dalam waktu dekat.

Tidak dapat disangkal bahwa masa depan industri ritel terletak pada *omni-channel*. Riset pasar telah menunjukkan bahwa gerai fisik tetap menjadi pilar dari strategi *omni-channel*. Diperkuat dengan lebih dari 2.000 gerai fisik MAP dan portofolio atas lebih dari 100 merek kelas dunia (yang terus bertambah tiap harinya), MAPEMALL.com memiliki penawaran unik yang tak tertandingi di Indonesia. Mempertimbangkan potensi besar *e-Commerce* di Indonesia, gerai *online store* MAPEMALL.com yang tidak ada duanya, dan kemajuan pesat pada strategi *omni-channel* Perusahaan, kami sangat bersemangat terhadap masa depan MAP.

Sepanjang tahun 2015, Dewan Komisaris terlibat dengan perkembangan MAP. Dewan Komisaris menyampaikan penghargaan kepada Direksi yang telah mengambil langkah-langkah tepat untuk menangani berbagai tantangan yang diakibatkan oleh ketidakstabilan pasar. Mempertimbangkan banyaknya pencapaian yang telah diraih dalam tahun yang sangat penuh tantangan, Dewan Komisaris secara umum menyatakan puas dengan kinerja Direksi selama tahun 2015.

Dewan Komisaris turut menyampaikan terima kasih kepada Komite Audit dan Komite Nominasi & Remunerasi atas peran mereka dalam memastikan penerapan tata kelola perusahaan telah diimplementasikan dengan baik di MAP – dan untuk mengambil langkah-langkah penting guna membuat MAP menjadi Perusahaan yang lebih transparan selama tahun 2015.

Melihat potensi tahun 2016, Dewan Komisaris setuju dengan pandangan Direksi mengenai prospek bisnis MAP pada tahun mendatang. Walaupun Perusahaan telah menempatkan rencana jangka pendek untuk menghadapi tantangan pada tahun 2016, MAP tetap fokus pada rencana jangka panjang untuk meraih pertumbuhan, profitabilitas dan nilai pemegang saham.

Akhir kata, Dewan Komisaris ingin mengucapkan terima kasih kepada Direksi atas perannya yang sangat penting dalam mengelola MAP melalui tahun yang sulit. Kami juga ingin mengucapkan terima kasih kepada mitra strategis, pelanggan dan pemegang saham Perusahaan untuk dukungan mereka. Yang terakhir namun tidak kalah penting, kami ingin mengucapkan terima kasih kepada semua karyawan MAP yang telah bekerja tanpa lelah selama 2015. Dengan dukungan terus-menerus dari semua pihak di atas, kami yakin MAP akan tumbuh semakin kuat di tahun-tahun mendatang.

Untuk dan atas nama Dewan Komisaris

**Mien Sugandhi**

Presiden Komisaris | Komisaris Independen





# REPORT FROM THE BOARD OF DIRECTORS

Laporan Direksi

## *Dear Shareholders,*

*In spite of a very challenging year plagued by the lowest GDP growth since the 2009 crisis, MAP posted our highest ever net revenue in 2015: Rp 12.8 trillion (8.5% increase over fiscal year 2014).*

*This result clearly demonstrates the strength of our brand portfolio and the progress we have made under our Transformational Agenda 2014-2016. However, this game-changing agenda called for strong corporate actions and heavy investment which inevitably impacted our bottomline. As a result, our operating profit for 2015 was Rp 523 billion while net profit was Rp 30 billion.*

*On the positive side, we have further strengthened and built a more resilient MAP to navigate any turbulence ahead. MAP is now a stronger company and better positioned for future growth. With the soft launch of [MAPEMALL.com](http://MAPEMALL.com) (our flagship online store) in the last quarter of 2015, we have also taken a big step in our vision to become the leading omni-channel retailer in Indonesia.*



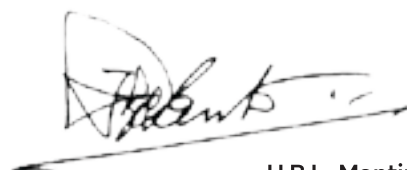


*A robust corporate governance structure underpins the delivery of our core strategy at MAP. The Board of Directors is pleased to note that good corporate governance were well implemented in 2015. We would like to thank the various committees, particularly the Audit Committee, for their review of MAP's business, internal and external audits as well as compliance with regulations on corporate governance and internal controls.*

*Looking forward to 2016, we expect global uncertainties to persist. But we have put in place a strategy to withstand the strong headwinds ahead. We will focus on key brands and be prudent in our expansion while watching our costs very carefully. We will execute the final part of our Transformational Agenda 2014 - 2016 which will see further strengthening of MAP. Following good progress made in 2015, MAP will also continue to work closely with our strategic partners, Everstone Capital and CVC to maximize the potential of Burger King and Domino's Pizza as well as our Active Business respectively. Barring any major economic calamities, we are cautiously optimistic about the year ahead.*

*In closing, we would like to thank the Board of Commissioners for their invaluable time, counsel and guidance. Our deepest appreciation also goes to our customers, business partners and shareholders for their continued support. As 2015 marked the 20th anniversary of MAP (since our incorporation in 1995), the BOD would like to take this opportunity to pay a special tribute to the people of MAP. MAP would not be the company it is today if not for their passion, professionalism and commitment.*

For and on behalf of the Board of Directors



**H.B.L. Mantiri**  
President Director





Para pemegang saham yang terhormat,

Terlepas dari tahun yang sangat tidak stabil bagi Indonesia dengan catatan pertumbuhan ekonomi terendah sejak krisis tahun 2009, MAP mencatat pendapatan bersih tertinggi pada tahun 2015 sebesar Rp12,8 trilyun (meningkat 8,5% dari tahun 2014).

Hasil ini jelas membuktikan kekuatan portofolio merek dan kemajuan yang telah diraih Perusahaan melalui Agenda Transformasi 2014 - 2016. Namun, agenda yang mengubah jalannya Perusahaan ini membutuhkan aksi korporasi dan investasi yang kuat, sehingga membawa dampak terhadap keuntungan Perusahaan. Laba usaha Perusahaan untuk 2015 tercatat Rp 523 milyar, sementara laba bersih Perusahaan sejumlah Rp 30 milyar.

Di sisi yang positif, Perusahaan kian memperkuat dan membangun MAP yang lebih stabil dalam menghadapi tantangan yang akan datang. MAP kini merupakan Perusahaan yang lebih kuat dan berada di posisi yang lebih baik untuk pertumbuhan masa depan. Dengan peluncuran awal MAPEMALL.com (gerai *online* utama Perusahaan) pada kuartal akhir tahun 2015, Perusahaan telah mengambil langkah berani menuju pencapaian visi untuk menjadi *omni-channel* terdepan di Indonesia.

Struktur tata kelola Perusahaan yang tangguh merupakan dasar keberhasilan strategi utama MAP. Direksi mencatat bahwa praktik-praktik tata kelola perusahaan telah diterapkan dengan baik selama tahun 2015. Direksi menyampaikan terimakasih kepada sejumlah komite Perusahaan, terutama Komite Audit, atas tinjauan terhadap bisnis MAP, baik internal dan eksternal, telah sesuai dengan peraturan tata kelola perusahaan dan kontrol internal.



Melihat tahun 2016, kami memperkirakan ketidakpastian global berlanjut. Namun Perusahaan telah menempatkan strategi untuk menanggulangi tantangan yang akan datang. Perusahaan akan fokus terhadap merek-merek utama dan berhati-hati dalam melakukan ekspansi, dan pada saat yang bersamaan memantau biaya dengan sangat ketat. Perusahaan akan mengeksekusi bagian akhir dari Agenda Transformasi 2014 – 2016 yang akan terlihat semakin memperkuat MAP. Setelah kemajuan pesat yang diraih selama tahun 2015, MAP juga akan terus bekerjasama erat dengan mitra strategis Perusahaan, Everstone Capital dan CVC untuk mengoptimalkan potensi Burger King dan Domino's Pizza, serta bisnis Active Perusahaan. Jika tidak terdapat kendala utama ekonomi lainnya yang akan terjadi, Perusahaan optimis namun tetap berhati-hati terhadap tahun mendatang.

Sebagai penutup, kami ingin mengucapkan terima kasih kepada Dewan Komisaris atas waktu yang telah diluangkan, nasihat serta bimbingannya. Rasa terima kasih yang mendalam juga kami sampaikan terhadap pelanggan, mitra usaha dan pemegang saham atas dukungan yang senantiasa diberikan kepada Perusahaan.

Tahun 2015 menandai 20 tahun berdirinya Perusahaan (sejak berdiri pada tahun 1995). Untuk itu Direksi bermaksud menggunakan kesempatan ini untuk memberikan penghargaan kepada seluruh karyawan. MAP tidak akan menjadi Perusahaan sebagaimana hari ini, jika bukan karena semangat, profesionalisme dan komitmen dari seluruh karyawan.

Untuk dan atas nama Direksi

**H.B.L. Mantiri**  
Presiden Direktur





**STARBUCKS®**





# MANAGEMENT DISCUSSION & ANALYSIS

Pembahasan dan Analisa Manajemen



# REVIEW

In 2015, the Company posted a 8.5% increase in net revenue to a record Rp 12.8 trillion compared to 2014. Gross profit and EBITDA grew by 5.7% and 2.4%, respectively. On the other hand, the Company's operating income and net income showed negative growth of 1.6% and 61.5%, respectively, compared to 2014.

As key growth contributor, Specialty Stores (66.2%) delivered the biggest contribution to the Company's net sales, followed by sales from Department Stores at 19.9%, Food & Beverage at 12.1%, while manufacturing, book outlets and other businesses contributed the remaining 1.8%.

Apart from being the leading contributor to the Company's net sales, Specialty Stores was also the major contributor to the Company's operating profit in 2014 (63.1%), with the remainder coming from the Department Stores, Food & Beverage and other businesses.

In 2015, the Company expanded its existing business portfolio by opening new outlets of Sogo, Foodhall, Stradivarius, Cotton On, Zara Home, Sports Station, Mango, Starbucks Coffee, Pizza Express, Cold Stone Creamery as well as other specialty stores.

On 30th March 2015, MAP entered into The Reorganization Agreement to conduct a reorganization by way of a partial spin-off of its Sports, Golf, Kids and Lifestyle businesses currently held by a division of MAP ("Active Division") as well as shareholding in PAL and Carindo into PT MAP Aktif Adiperkasa ("MAA"), a newly incorporated wholly-owned subsidiary of MAP. The Reorganization is a strategic initiative to create a company fully dedicated to the Active Division with focus on capitalizing and realizing the enormous potential of the large, highly attractive and fast-growing market that the Active Division currently operates in.

On the same date, MAP also entered into several other agreements:

- The Bond Subscription Agreement, under which MAP agreed to issue a zero coupon unsecured bond in the amount of Rp 1.5 trillion to Asia Sportswear Holdings Pte. Ltd. (the "Bond"), whereby this Bond will be novated to, and the liabilities and obligations of MAP under the Bond will be assumed by, MAA, as part of the spin-off.

- The Governance Agreement which manages the relationship between MAP and Asia Sportswear Holdings Pte. Ltd as a shareholder of MAA and a lender respectively.
- The Guarantee Agreement, which will be effective after the completion of the spin-off, under which MAP guarantees the obligations of MAA to repay any amount outstanding under the Bond to Asia Sportswear Holdings Pte. Ltd.
- The Option Agreement, under which MAP grants to Montage Company Limited an option to purchase shares owned by MAP in MAA representing 30% of the total issued and paid up capital of MAA.

Again in 2015, the Company divested partial ownership of Burger King. After divestment, our ownership of Burger King stands at 49%.

At the end of 2015, MAP marked its foray into e-Commerce with the launch of MAPEMALL.com.



## TINJAUAN

Pendapatan bersih Perusahaan tahun 2015 ini mengalami pertumbuhan sebesar 8,5% dibandingkan dengan tahun 2014 dengan total pendapatan bersih mencapai Rp 12,8 trilyun. Laba kotor dan EBITDA juga mengalami pertumbuhan sebesar 5,7% dan 2,4%, namun laba usaha dan laba bersih masing-masing turun sebesar 1,6% dan 61,5%.

Pada tahun ini, segmen penjualan ritel tetap menjadi penyumbang utama penjualan bersih Perusahaan, dengan memberikan kontribusi sebesar 66,2%, kemudian diikuti dengan *department stores* yang memberikan kontribusi sebesar 19,9%, segmen *food & beverage* serta segmen manufaktur, gerai buku dan lainnya masing-masing sebesar 12,1% dan 1,8%.

Selain menjadi penyumbang utama penjualan bersih Perusahaan, segmen penjualan ritel juga memberikan kontribusi terbesar bagi laba usaha Perusahaan, yaitu sebesar 63,1% dan sisanya diikuti segmen *department stores*, *food & beverage* serta dari aktivitas manufaktur, gerai buku dan lainnya.

Perusahaan melakukan pembukaan gerai-gerai baru seperti Sogo, Foodhall, Stradivarius, Cotton On, Zara Home, Sports Station, Mango, Starbucks Coffee, Pizza Express, Cold Stone

Creamery dan sejumlah gerai ritel lainnya.

Pada 30 Maret 2015, MAP melaksanakan Perjanjian Reorganisasi untuk menjalankan proses reorganisasi Perusahaan dengan cara pemisahan tidak murni atas Bisnis *Sports, Golf, Kids* dan *Lifestyle* Perusahaan yang saat ini beroperasi di bawah naungan divisi MAP ("Divisi Active"), serta kepemilikan saham di PAL dan Carindo, ke PT MAP Aktif Adiperkasa ("MAA"), entitas anak baru yang dimiliki sepenuhnya oleh MAP. Reorganisasi Perusahaan ini merupakan inisiatif strategis untuk membentuk perusahaan yang sepenuhnya didedikasikan untuk Divisi Active yang dapat beroperasi sebagai perusahaan independen. Dengan meningkatkan fokusnya untuk mengembangkan potensi yang sangat besar, hal ini menjadi sangat menarik dan merupakan pasar yang terus berkembang pesat dimana Bisnis *Active* beroperasi saat ini.

Pada tanggal yang sama, MAP memasuki beberapa perjanjian lainnya:

- Perjanjian Pembelian Obligasi, dimana Perusahaan setuju untuk menerbitkan obligasi tanpa jaminan dengan *zero coupon* sejumlah Rp 1,5 trilyun, kepada Asia Sportswear Holdings Pte Ltd ("Obligasi"), dimana Obligasi tersebut akan dialihkan, berikut

liabilitas dan kewajiban Perusahaan di bawah ikatan perjanjian Obligasi, akan dilanjutkan oleh MAA sebagai bagian dari proses pemisahan Perusahaan.

- Perjanjian Tata Kelola yang mengatur hubungan antara MAP dan Asia Sportswear Holdings Pte Ltd selaku pemegang saham MAA dan sebagai pemberi pinjaman.
- Perjanjian Jaminan, yang efektif berlaku sesuai proses Pemisahan Perusahaan, dimana Perusahaan menjamin kewajiban MAA untuk membayar biaya hutang di bawah ikatan Obligasi kepada Asia Sportswear Holdings Pte Ltd setelah proses pemisahan Perusahaan.
- Perjanjian Opsi, dimana tertera di dalamnya untuk memberikan opsi kepada Montage Company Limited untuk membeli saham yang dimiliki oleh MAP di MAA, mewakili 30% dari total yang diterbitkan dan modal disetor oleh MAA.

Pada tahun 2015 ini Perusahaan kembali melakukan divestasi atas Burger King, sehingga kepemilikan Perusahaan atas usaha ini turun menjadi 49%.

Dan di penghujung tahun 2015 Perusahaan sudah mulai melakukan ekspansi penjualan secara *online* dengan meluncurkan MAPEMALL.com.

## PROFIT & LOSS

The Company posted Net Revenue of Rp 12.8 trillion in 2015, of which Specialty Stores and Department Stores were the two key performers. Specialty Stores contributed Rp 8.5 trillion or 66%, while Department Stores contributed Rp 2.8 trillion or 22%. Contribution from Food & Beverage segment was Rp 1.6 trillion while manufacturing, book outlets and other businesses made up the remaining Rp 226 billion.

In 2015, the Company reported increased net sales across all its business segments compared to the previous year, except for Food & Beverage which showed slight improvement in performance due to the divestment of Burger King and Domino's Pizza. Net sales from Specialty Stores grew by 10% or Rp 783 billion, Department Stores by 6% or Rp 162 billion, and manufacturing, book outlets and other segments by 2% or Rp 5 billion.

As a result, sales from existing stores (same store sales growth) increased by 4%, materially contributing to the overall increase in the Company's sales. Another contributing factor to the Company's sales – additional new stores since the end of 2015 – amounted to a total net area of 28,902 sqm., bringing total revenue-generating area of the Company to 698,082 sqm.

The year also witnessed the Company's gross profit increased by Rp 313 billion to Rp 5.8 trillion from Rp 5.5 trillion in 2014. This 5.7% rise in gross profit was lower compared to the increase in net sales. Following the lower growth of gross profit compared to net revenue, gross profit margin also decreased by 1.2% from 46.3% in 2014 to 45.1% in 2015. This lower gross profit margin was due mainly to heavy discounting to clear aged stocks.

In view of our growth strategy of area expansions and addition of new outlets, the Company saw a rise in operating expenses by 7% to Rp 5.3 trillion. The above mentioned increase was mainly from rentals, salaries, depreciation, as well as credit card administration fees.

As a result, the Company posted Rp 523 billion in operating profit for year 2015, a decrease of 1.6% or Rp 8.7 billion in comparison to the previous year. Biggest contributors to the operating profit was Specialty Stores at 63% (Rp 330 billion).

In 2015, the Company incurred a higher interest expense of Rp 399 billion compared to Rp 382 billion in 2014. Approximately Rp 49 billion is amortized discount/interest expense from zero coupon bonds and unsecured bonds.

Adding up the impact of the factors mentioned above, the Company posted Rp 30 billion in net profit, a 62% decrease compared to the previous year. Net basic earning per share of the Company was Rp 23, and net diluted earnings per share was negative Rp 5.



## LABA & RUGI

Perusahaan berhasil membukukan pendapatan bersih sebesar Rp 12,8 trilyun, keberhasilan ini didukung oleh penjualan dari segmen ritel dan *department stores*. Kontribusi sebesar Rp 8,5 trilyun (66%) diberikan oleh segmen penjualan ritel, dan Rp 2,8 trilyun (22%) diberikan oleh segmen *department stores*, dari segmen *food & beverage* sebesar Rp 1,6 trilyun serta segmen manufaktur, gerai buku dan lainnya sebesar Rp 226 milyar.

Penjualan bersih tahun ini pada semua segmen mengalami kenaikan dibandingkan dengan tahun lalu, kecuali untuk segmen *food & beverage* hampir tidak mengalami kenaikan akibat adanya divestasi atas usaha Burger King dan Domino's Pizza. Segmen penjualan ritel naik sebesar 10% (Rp 783 milyar), *department stores* naik sebesar 6% (Rp 162 milyar), manufaktur, gerai buku dan lainnya naik sebesar 2% (Rp 5 milyar).

Untuk pertumbuhan penjualan dari gerai yang sama tahun ini naik sebesar 4%, kenaikan ini menjadi salah satu faktor pendukung pencapaian pertumbuhan penjualan Perusahaan secara keseluruhan. Pada tahun ini Perusahaan tetap melakukan ekspansi dengan menambah jumlah gerai baru dan luas area. Akhir tahun 2015 total luas area gerai Perusahaan mencapai 698.082 m<sup>2</sup>, dengan penambahan bersih hingga 28.902 m<sup>2</sup> dibandingkan dengan tahun lalu.

Laba kotor Perusahaan mengalami kenaikan sebesar 5,7% dibandingkan tahun 2014 lalu atau meningkat sebesar Rp 313 milyar menjadi Rp 5,8 trilyun dibandingkan dengan tahun lalu sebesar Rp 5,5 trilyun, tetapi Marjin laba kotor Perusahaan mengalami penurunan sebesar 1,2% dari 46,3% di tahun 2014 menjadi sebesar 45,1%. Penyebab turunnya marjin laba kotor ini adalah sebagai akibat dari usaha Perusahaan untuk mengurangi jumlah persediaan yang lama.

Sehubungan dengan ekspansi usaha yang dilakukan Perusahaan dengan perluasan area dan penambahan gerai-gerai baru, tahun ini beban usaha Perusahaan mengalami kenaikan sebesar 7% menjadi Rp 5,3 trilyun. Kenaikan beban usaha yang utama berasal dari kenaikan beban sewa gerai, beban gaji dan tunjangan, beban penyusutan serta administrasi kartu kredit.

Laba usaha Perusahaan tahun 2015 ini mengalami penurunan sebesar Rp 8,7 milyar menjadi Rp 523 milyar atau turun 1,6% jika dibandingkan dengan tahun lalu. Kontribusi laba usaha terbesar diberikan dari segmen penjualan ritel yaitu sebesar Rp 330 milyar (63%).

Beban bunga Perusahaan mengalami kenaikan menjadi sebesar Rp 399 milyar dibandingkan tahun sebelumnya sebesar Rp 382 milyar. Sekitar Rp 49 milyar merupakan amortisasi atas beban bunga dari obligasi tanpa bunga dan tanpa jaminan.

Akhirnya pada tahun buku 2015 ini, Perusahaan membukukan laba bersih sebesar Rp 30 milyar, atau turun sebesar 62% bila dibandingkan dengan tahun sebelumnya. Laba bersih per saham dasar Perusahaan sebesar Rp 23 per saham dasar dan laba bersih per saham dilusian Perusahaan sebesar negatif Rp 5.

